




دليل الخدمة Dell™ Studio XPS™ 1340

[لوحة المفاتيح](#)
[مجموعة الشاشة](#)
[محرك الأقراص الضوئية](#)
[لوحة مصابيح الحالة](#)
[لوحة النظام](#)
[موصل eSATA](#)
[موصل مهبطي التيار المتردد](#)
[وحدة مقاومة البطارية](#)
[تحديث BIOS](#)

[قبل أن تبدأ](#)
[غطاء القاعدة](#)
[البطارية الخلفية المصغرة](#)
[محرك الأقراص الثابتة](#)
[الذاكرة](#)
[الإغطية الخلفية](#)
[المشتمت الحراري للمعالج](#)
[المعالج](#)
[بطاقة Mini-Card اللاسلكية](#)
[مسند راحة اليد](#)

الملاحظات والإشعارات والتنبيهات

-  **ملاحظة:** تشير كلمة "ملاحظة" إلى المعلومات الهامة التي تشاركك على تحقيق أقصى استفادة من الكمبيوتر الخاص بك.
-  **إشعار:** تشير كلمة "إشعار" إلى احتمال حدوث تلف بالأجهزة أو فقدان بيانات وتعلمك بكيفية تجنب المشكلة.
-  **تنبيه:** تشير كلمة "تنبيه" إلى احتمال حدوث ضرر بالملتمكات أو تعرض الأشخاص للإصابة الشخصية أو الوفاة.

المعلومات الواردة في هذا المستند عرضة للتغيير دون أي إشعار.
© 2008 Dell Inc. كافة الحقوق محفوظة.

يُحظر تمامًا إعادة إنتاج أي من هذه المواد بأي شكل من الأشكال بدون الحصول على إذن كتابي من شركة Dell Inc.

العلامات التجارية المستخدمة في هذا النص: Dell، XPS، و Dell هي علامات تجارية خاصة بشركة Dell Inc.؛ Bluetooth هي علامة تجارية مسجلة لشركة Bluetooth SIG, Inc. ويتم استخدامها بواسطة شركة Dell بمقتضى ترخيص. Windows Vista و Windows هي علامات تجارية أو علامات تجارية مسجلة لشركة Microsoft Corporation في الولايات المتحدة وأو البلدان الأخرى.

قد يتم استخدام علامات تجارية وأسماء تجارية أخرى في هذا المستند للإشارة إلى الكيانات المالكة لهذه العلامات والأسماء أو إلى منتجاتها. ولتخي شركة Dell Inc. مسؤوليتها فيما يتعلق بملكية العلامات والأسماء التجارية بخلاف تلك الخاصة بها.

طراز PP17S

ديسمبر 2008 مراجعة A00

غطاء القاعدة

دليل الخدمة Dell™ Studio XPS™ 1340

إزالة غطاء القاعدة

إعادة تركيب غطاء القاعدة

⚠️ تنبيه: قبل أن تبدأ العمل بداخل الكمبيوتر، يرجى قراءة معلومات الأمان الواردة مع جهاز الكمبيوتر. للحصول على معلومات إضافية حول أفضل ممارسات الأمان، انظر الصفحة الرئيسية لمسياسة الالتزام بالقوانين على العنوان www.dell.com/regulatory_compliance

⚠️ تنبيه: قبل القيام بهذه الإجراءات، قم بإيقاف تشغيل الكمبيوتر، وافصل مهابن التيار المتردد من المأخذ الكهربائي والكمبيوتر وافصل المودم من موصل الحائط والكمبيوتر، ثم قم بفك أية كبلات خارجية أخرى من الكمبيوتر.

➡️ إشعار: لتجنب تفريغ الشحنات الإلكترونية، قم بتوصيل نفسك بطرف أرضي باستخدام شريط تأريض للمعصم أو بلمس سطح معدني غير مطلي من وقت لآخر (مثل فتحة توصيل في الجانب الخلفي من الكمبيوتر).

➡️ إشعار: لا يجب إجراء إصلاحات في الكمبيوتر إلا بواسطة فني خدمة معتمد. فالتلف الناتج عن إجراء صيانة غير مصرح بها من شركة Dell™ لا يغطيه الضمان.

➡️ إشعار: للمساعدة على منع إتلاف لوحة النظام، قم بفك البطارية الرئيسية (انظر [فك العمل داخل الكمبيوتر](#)) قبل العمل داخل الكمبيوتر.

إزالة غطاء القاعدة

1. تأكد من إيقاف تشغيل الكمبيوتر.

2. قم بإزالة البطارية (انظر [فك العمل داخل الكمبيوتر](#)).

3. فك مسامير التثبيت العشرة الموجودة في غطاء القاعدة وارفع الغطاء خارج الكمبيوتر.

⚠️ تنبيه: لا تلمس المشتت الحراري للمعالج. لا يجب أن يقوم بك مكونات المعالج إلا أفراد دعم مدربين.



1	غطاء القاعدة	2	مسامير التثبيت (10)
---	--------------	---	---------------------

إعادة تركيب غطاء القاعدة

1. أعد تركيب غطاء القاعدة.

2. اربط مسامير التثبيت العشرة في غطاء القاعدة بإحكام.

3. أدخل البطارية في حامية البطارية حتى تستقر في موضعها.

وحدة سقاطة البطارية

دليل الخدمة Dell™ Studio XPS™ 1340

إزالة وحدة سقاطة البطارية

إعادة تركيب وحدة سقاطة البطارية

⚠ تنبيه: قبل أن تبدأ العمل بداخل الكمبيوتر، يرجى قراءة معلومات الأمان الواردة مع جهاز الكمبيوتر. للحصول على معلومات إضافية حول أفضل ممارسات الأمان، انظر الصفحة الرئيسية لمسياسة الالتزام بالفوانين على العنوان www.dell.com/regulatory_compliance

➡ إشعار: لتجنب تفريغ الشحنات الإلكترونية واستاتيكية، قم بتوصيل نفسك بطرف أرضي باستخدام شريط تأريض للمصمم، أو بواسطة لمس سطح معدني غير مطلي من وقت لآخر (مثل اللوحة الخلفية بالكمبيوتر).

➡ إشعار: لا يجب إجراء إصلاحات في الكمبيوتر إلا بواسطة فني خدمة معتمد. فالنتائج عن إجراء صيانة غير مصرح بها من شركة Dell™ لا يغطيه الضمان.

➡ إشعار: للمساعدة على منع إتلاف لوحة النظام، قم بفتح البطارية الرئيسية (انظر [قبل العمل داخل الكمبيوتر](#)) قبل العمل داخل الكمبيوتر.

إزالة وحدة سقاطة البطارية

1. اتبع الإرشادات الواردة في [قبل العمل داخل الكمبيوتر](#).

2. قم بإزالة لوحة النظام (انظر [إزالة لوحة النظام](#)).

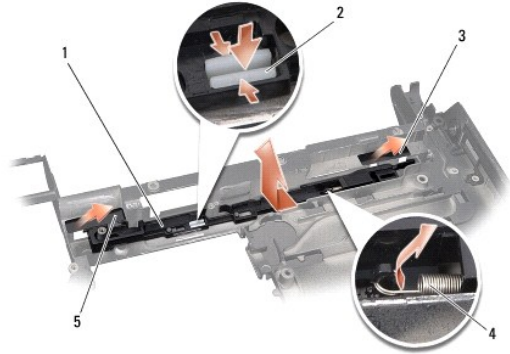
3. قم بإزالة أنثرطة المائل الموجودة على طرفي وحدة سقاطة البطارية.

📌 ملاحظة: أنثرطة المائل رقيقة، لذا قم بإزالتها بحرص. قد يتطلب الأمر منك إعادة استخدام الأثرطة عند إعادة وضع وحدة سقاطة البطارية.

4. اضغط على مشبك تحرير مزلاج البطارية لإزالة مزلاج تحرير البطارية.

5. قم بفتح المفتاح من المشبك الذي ينته في مكانه.

6. ارفع وحدة سقاطة البطارية خارج قاعدة الكمبيوتر.



1	وحدة سقاطة البطارية	2	مشبك مزلاج تحرير البطارية
3	أنثرطة مائل اليمنى	4	المفتاح
5	أنثرطة مائل اليسرى		

إعادة تركيب وحدة سقاطة البطارية

1. أعد تركيب وحدة سقاطة البطارية في القناة الموجودة في قاعدة الكمبيوتر.

2. ادفع مشبك مزلاج تحرير البطارية إلى داخل قاعدة الكمبيوتر.

3. استخدام مسمك صغير، ضع المفتاح فوق المشبك على قاعدة الكمبيوتر.

4. أعد تركيب أنثرطة مايلر.

تأكد من أن السقاطلة التي تم تركيبها مؤخراً تتحرك ببساطة وحرية عند دفعها وتحريكها.

5. اتبع الإرشادات الواردة في [إعادة تركيب لوحة النظام](#).

⦿ إشعار: قبل تشغيل الكمبيوتر، أعد تركيب كافة المسامير وتأكد من عدم وجود مسامير مفكوكة داخل الكمبيوتر. فقد يتسبب ذلك في إتلاف الكمبيوتر.

[رجوع إلى صفحة المحتويات](#)

[رجوع إلى صفحة المحتويات](#)

قبل أن تبدأ

دليل الخدمة Dell™ Studio XPS™ 1340

- 1 [الأدوات الموصى باستخدامها](#)
- 2 [إيقاف تشغيل الكمبيوتر](#)
- 3 [قبل العمل داخل الكمبيوتر](#)

يتناول هذا القسم الإجراءات اللازمة لإزالة المكونات وتثبيتها في جهاز الكمبيوتر لديك، ما لم يتم توضيح غير ذلك، يفترض كل إجراء من هذه الإجراءات توفر الشروط التالية:

- 1 تنفيذ الخطوات الواردة في [إيقاف تشغيل الكمبيوتر](#) و [قبل العمل داخل الكمبيوتر](#).
- 1 قيامك بقراءة معلومات الأمان الواردة مع الكمبيوتر.
- 1 من الممكن استبدال أحد المكونات أو — في حالة شرائه بصورة منفصلة — تركيبه من خلال اتباع إجراءات الإزالة بترتيب عكسي.

الأدوات الموصى باستخدامها

قد تتطلب الإجراءات الواردة في هذا المستند توفر الأدوات التالية:

- 1 مفك Phillips
- 1 أداة استخراج المعالج
- 1 مفك صغير مسطح الحافة
- 1 مفك Torx T5
- 1 قرص مضغوط خاص بترقية نظام BIOS

إيقاف تشغيل الكمبيوتر

إشعار: لتفادي فقدان البيانات، قم بحفظ كافة الملفات المفتوحة وإغلاقها ثم إنهاء كافة البرامج المفتوحة قبل إيقاف تشغيل الكمبيوتر.

1. قم بحفظ كافة الملفات المفتوحة وإغلاقها وإنهاء جميع البرامج المفتوحة.
2. في [®] Windows Vista، Microsoft، انقر فوق **Start** ، انقر فوق **السهم** ، ثم انقر فوق **Shut Down** (إيقاف التشغيل).
يتوقف تشغيل الكمبيوتر بعد انتهاء عملية إيقاف تشغيل نظام التشغيل.
3. تأكد من إيقاف تشغيل الكمبيوتر وأية أجهزة متصلة به. إذا لم يتوقف الكمبيوتر والأجهزة المتصلة به عن العمل تلقائيًا بمجرد إيقاف تشغيل نظام تشغيل الكمبيوتر، فاضغط مع الاستمرار على زر التشغيل لمدة 8 إلى 10 ثوانٍ على الأقل حتى يتوقف الكمبيوتر عن التشغيل.

قبل العمل داخل الكمبيوتر

استخدم إرشادات الأمان التالية للمساعدة في حماية جهاز الكمبيوتر من أي تلف محتمل، وللمساعدة كذلك على ضمان سلامتك الشخصية.

تنبيه: قبل أن تبدأ العمل بداخل الكمبيوتر، يرجى قراءة معلومات الأمان الواردة مع جهاز الكمبيوتر. للحصول على معلومات إضافية حول أفضل ممارسات الأمان، انظر الصفحة الرئيسية لسياسة الالتزام بالقوانين على العنوان www.dell.com/regulatory_compliance.

إشعار: تعامل مع المكونات والبطاقات بعناية. لا تلمس المكونات أو نقاط التلامس الموجودة على البطاقة. أمسك البطاقة من حوافها. أمسك المكونات مثل المعالج من الحواف، وليس من الأسنان الموجودة عليه.

إشعار: لا يجب إجراء إصلاحات في الكمبيوتر إلا بواسطة فني خدمة معتمد. لا يغطي الضمان أي تلف ناتج عن أي أعمال صيانة غير معتمدة من قبل Dell.

إشعار: عندما تقوم بفصل أحد الكابلات، اسحبها من الموصل أو لسان السحب، وليس من الكابل نفسه. يوجد في بعض الكابلات موصلات ذات السنّة للتثبيت، فإذا كنت تقوم بفصل هذا النوع من الكابلات، اضغط على السنّة للتثبيت قبل فصل الكابل. أثناء سحب الموصلات للخارج، حافظ على محاذاها بالتساوي لتجنب الحذاء أي من سنون الموصل. تأكد أيضًا من صحة اتجاه ومحاذاة كلا الموصلين قبل أن تقوم بتوصيل أي كابل.

إشعار: لتجنب تعرض الكمبيوتر للتلف، قم بإجراء الخطوات التالية قبل أن تبدأ في العمل داخل الكمبيوتر.

1. تأكد من استواء ونظافة سطح العمل لتجنب تعرض غطاء الكمبيوتر للخدش.

2. قم بإيقاف تشغيل الكمبيوتر (انظر [إيقاف تشغيل الكمبيوتر](#)).

إشعار: لفصل كبل شبكة، قم أولاً بفصل الكبل عن الكمبيوتر، ثم افصله عن الجهاز المتصل بالشبكة.

3. افصل جميع كبلات الهاتف أو كبلات الشبكة عن الكمبيوتر.
4. اضغط على أي بطاقات مركبة وقم بإخراجها من فتحة ExpressCard و قارئ بطاقات الذاكرة 8 في 1.
5. افصل الكمبيوتر وجميع الأجهزة المتصلة به من مأخذ التيار الكهربائي.

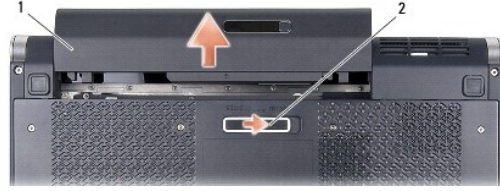
إشعار: لتجنب تلف لوحة النظام، يجب إزالة البطارية من حاوية البطارية قبل إجراء أعمال الصيانة في الكمبيوتر.

إشعار: لغادي إلحاق التلف بالكمبيوتر، لا تستخدم إلا البطارية المصممة خصيصاً لهذا النوع من أجهزة كمبيوتر Dell. ولا تستخدم البطاريات المصممة لأجهزة كمبيوتر Dell الأخرى.

6. اقلب الكمبيوتر.

7. أزح سقاطة تحرير البطارية جانبياً.

8. قم بإخراج البطارية من حاوية البطارية.



1	البطارية	2	سقاطة تحرير البطارية
---	----------	---	----------------------

9. اضغط على زر التشغيل لتأريض لوحة النظام.

[رجوع إلى صفحة المحتويات](#)

تحديث BIOS

دليل الخدمة Dell™ Studio XPS™ 1340

● تحديث BIOS من قرص مضغوط

● ترقية BIOS من محرك الأقراص الثابتة

في حالة توفر القرص المضغوط الخاص ببرنامج ترقية نظام الإدخال والإخراج الأساسي (BIOS) مع لوحة النظام الجديد، قم بتحديث BIOS من القرص المضغوط. إذا لم يكن لديك القرص المضغوط الخاص ببرنامج ترقية نظام الإدخال والإخراج الأساسي (BIOS)، قم بتحديث BIOS من محرك الأقراص الثابتة.

تحديث BIOS من قرص مضغوط

1. تأكد من توصيل مهبطي التيار المتردد وتركيب البطارية الرئيسية بشكل صحيح.

ملاحظة: إذا كنت تستخدم قرصًا مضغوطًا خاصًا ببرنامج ترقية نظام الإدخال والإخراج الأساسي (BIOS) لتحديث هذا النظام، قم بإعداد الكمبيوتر للتمهيد من قرص مضغوط قبل إدخال القرص المضغوط.

2. أدخل القرص المضغوط الخاص ببرنامج ترقية نظام الإدخال والإخراج الأساسي (BIOS)، واعد تشغيل الكمبيوتر.

اتباع الإرشادات التي تظهر على الشاشة. يستمر الكمبيوتر في عملية التمهيد ويقوم بترقية نظام BIOS الجديد. عند اكتمال عملية التحديث السريعة، تتم إعادة تمهيد الكمبيوتر تلقائيًا.

3. اضغط على <F2> أثناء الاختبار الذاتي عند التشغيل (POST) لتتمكن من الدخول إلى برنامج إعداد النظام.

4. حدد القائمة **Exit** (إنهاء).

5. حدد **Load Setup Defaults** (تحميل الإعدادات الافتراضية للإعداد) لإعادة تعيين الإعدادات الافتراضية للكمبيوتر.

6. قم بزرارة **BIOS upgrade CD** (القرص المضغوط الخاص ببرنامج ترقية نظام الإدخال والإخراج الأساسي (BIOS)) من محرك الأقراص.

7. حدد **Exit Saving Changes** (إنهاء حفظ التغييرات) لحفظ التغييرات الخاصة بالتهيئة.

8. تنتهي ترقية BIOS وتتم إعادة تشغيل الكمبيوتر تلقائيًا.

ترقية BIOS من محرك الأقراص الثابتة

1. تأكد من توصيل مهبطي التيار المتردد وتركيب البطارية الرئيسية بشكل صحيح وتوصيل كبل الشبكة.

2. قم بتشغيل الكمبيوتر.

3. حدد مكان آخر ملف تحديث BIOS للكمبيوتر لديك من خلال العنوان **support.dell.com**.

4. انقر فوق **Download Now** (تنزيل الآن) لتنزيل الملف.

5. في حالة ظهور الإطار **Export Compliance Disclaimer** (بيان إخلاء مسؤولية الالتزام بالتصدير)، انقر فوق **Yes, I Accept this Agreement** (نعم، أوافق على هذه الاتفاقية).

يظهر الإطار **File Download** (تنزيل الملف).

6. انقر فوق **Save this program to disk** (حفظ هذا البرنامج إلى القرص)، ثم انقر فوق **OK** (موافق).

يظهر الإطار **Save In** (حفظ في).

7. انقر فوق سهم لأسفل لتشاهد القائمة **Save In** (حفظ في) اختر **Desktop** (سطح المكتب)، ثم انقر فوق **Save** (حفظ).

يتم تنزيل الملف على سطح المكتب الخاص بك.

8. انقر فوق **Close** (إغلاق) إذا ظهر إطار **Download Complete** (انتهاء التنزيل).

يظهر رمز الملف على سطح المكتب الخاص بك ويحمل نفس عنوان ملف تحديث BIOS الذي تم تنزيله.

9. انقر نقرًا مزدوجًا فوق رمز الملف الموجود على سطح المكتب واتباع الإرشادات الموضحة على الشاشة.

[رجوع إلى صفحة المحتويات](#)

البطارية الخلوية المصغرة

دليل الخدمة Dell™ Studio XPS™ 1340

- إزالة البطارية الخلوية المصغرة
- إعادة تركيب البطارية الخلوية المصغرة

⚠ تنبيه: قبل أن تبدأ العمل بداخل الكمبيوتر، يرجى قراءة معلومات الأمان الواردة مع جهاز الكمبيوتر. للحصول على معلومات إضافية حول أفضل ممارسات الأمان، انظر الصفحة الرئيسية لمسياسة الالتزام بالقوانين على العنوان www.dell.com/regulatory_compliance.

⏪ إشعار: لتجنب تفريغ الشحنات الإلكترونية واستاتيكية، قم بتوصيل نفسك بطرف أرضي باستخدام شريط تأريض للمصمم أو بلمس سطح معدني غير مطلي من وقت لآخر (مثل فتحة توصيل في الجانب الخلفي من الكمبيوتر).

⏪ إشعار: لا يجب إجراء إصلاحات في الكمبيوتر إلا بواسطة فني خدمة معتمد. فالتلف الناتج عن إجراء صيانة غير مصرح بها من شركة Dell™ لا يغطيه الضمان.

⏪ إشعار: للمساعدة على منع إتلاف لوحة النظام، قم بفك البطارية الرئيسية (انظر [قبل العمل داخل الكمبيوتر](#)) قبل العمل داخل الكمبيوتر.

إزالة البطارية الخلوية المصغرة

1. اتبع الإرشادات الواردة في [قبل أن تبدأ](#).
2. قم بإزالة غطاء القاعدة (انظر [إزالة غطاء القاعدة](#)).
3. افصل كبل البطارية الخلوية المصغرة عن موصل لوحة النظام.
4. ارفع البطارية الخلوية المصغرة من قاعدة الكمبيوتر.



1	موصل كبل البطارية الخلوية المصغرة	2	بطارية خلوية مصغرة
---	-----------------------------------	---	--------------------

إعادة تركيب البطارية الخلوية المصغرة

1. أعد تركيب البطارية الخلوية المصغرة.
2. قم بتوصيل كبل البطارية الخلوية المصغرة بموصل لوحة النظام.
3. أعد تركيب غطاء القاعدة (انظر [إعادة تركيب غطاء القاعدة](#)).
4. أدخل البطارية في حاروة البطارية حتى تستقر في موضعها.

المعالج

دليل الخدمة Dell™ Studio XPS™ 1340

فك المعالج

تركيب المعالج

⚠ تنبيه: قبل أن تبدأ العمل بداخل الكمبيوتر، يرجى قراءة معلومات الأمان الواردة مع جهاز الكمبيوتر. للحصول على معلومات إضافية حول أفضل ممارسات الأمان، انظر الصفحة الرئيسية لمسياسة الالتزام بالقوانين على العنوان www.dell.com/regulatory_compliance.

➡ إشعار: لتجنب تفريغ الشحنات الإلكترونية واستاتيكية، قم بتوصيل نفسك بطرف أرضي باستخدام شريط تأريض للمصمم أو بلمس سطح معدني غير مطلي من وقت لآخر (مثل فتحة توصيل في الجانب الخلفي من الكمبيوتر).

➡ إشعار: لمنع التلامس المتقطع بين مسمار كامة مقبس ZIF والمعالج عند إزالة المعالج أو إعادة تركيبه، اضغط برفق على مركز المعالج مع لف مسمار الكامة.

➡ إشعار: لتجنب تلف المعالج، أمسك المفك بحيث يكون عمودياً على المعالج أثناء لف مسمار الكامة.

➡ إشعار: لا يجب إجراء إصلاحات في الكمبيوتر إلا بواسطة فني خدمة معتمد. فالتلف الناتج عن إجراء صيانة غير مصرح بها من شركة Dell™ لا يغطيه الضمان.

➡ إشعار: للمساعدة على منع إتلاف لوحة النظام، قم بفك البطارية الرئيسية (انظر [قبل العمل داخل الكمبيوتر](#)) قبل العمل داخل الكمبيوتر.

فك المعالج

1. اتبع الإرشادات الواردة في [قبل أن تبدأ](#).

2. قم بإزالة غطاء القاعدة (انظر [إزالة غطاء القاعدة](#)).

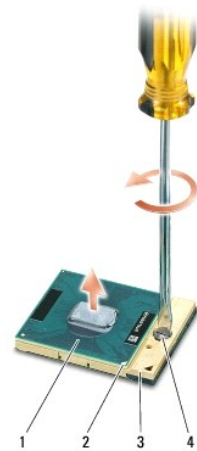
3. قم بإزالة الأغطية الخلفية (انظر [إزالة الأغطية الخلفية](#)).

4. قم بإزالة المشنت الحراري للمعالج المركزي (انظر [إزالة المشنت الحراري للمعالج المركزي](#)).

➡ إشعار: عند إزالة المعالج، اجذبه إلى أعلى في خط مستقيم. كن حذراً كي لا تتسبب في ثني الأسنان الموجودة في المعالج.

5. لفك مقبس ZIF، استخدم مفكاً صغيراً مستوي الحافة وأدر مسمار كامة مقبس ZIF عكس اتجاه عقارب الساعة حتى تتوقف الكامة.

يثبت مسمار كامة مقبس ZIF المعالج بلوحة النظام. لاحظ السهم الموجود على مسمار كامة مقبس ZIF.



المعالج	1	حافة السن رقم 1 للمعالج	2	مقبس ZIF	3
مسمار كامة مقبس ZIF	4				

6. استخدم أداة استخراج المعالجات لفك المعالج.

تركيب المعالج

إشعار: تأكد من أن قفل الكامة موجود في الوضع المفتوح بالكامل قبل وضع المعالج. لا يحتاج وضع المعالج بشكل ملائم في مقبس ZIF إلى الضغط بقوة.

إشعار: يمكن أن يتسبب المعالج الذي لا يتم وضعه بشكل ملائم في حدوث اتصال متقطع أو تلف دائم في المعالج ومقبس ZIF.

1. قم بمحاذاة ركن السن رقم 1 للمعالج بحيث يشير إلى المثلث الموجود على مقبس ZIF، ثم قم بإدخال المعالج في مقبس ZIF. عند وضع المعالج بشكل ملائم، تكون كل الأركان الأربعة متحاذية على نفس الارتفاع. إذا ظهر ركن واحد أو أكثر من أركان المعالج أعلى من الأركان الأخرى، فإن المعالج يكون غير مثبت بشكل ملائم.

إشعار: لمنع التلامس المتقطع بين مسمار كامة مقبس ZIF والمعالج عند إزالة أو استبدال المعالج، اضغط برفق على مركز المعالج مع لف مسمار الكامة.

2. قم بإحكام شد مقبس ZIF بتدوير مسمار الكامة في اتجاه عقارب الساعة لتثبيت المعالج بلوحة النظام.

3. فك الجزء الخلفي من لوحات التبريد الحرارية الجديدة الموجودة ضمن المجموعة وقم بلمس اللوحات على أقسام المشتت الحراري للمعالج التي تغطي وحدة المعالجة المركزية ووحدة المعالج الرسومي.

ملاحظة: في حالة استبدال المعالج أو لوحة النظام، استخدم لوحات التبريد الحرارية المزودة ضمن المجموعة على وحدات المشتت الحراري للمعالج لضمان توفر إمكانية التوصيل الحراري. لا تعيد استخدام لوحات التبريد الحرارية القديمة.

4. أعد تركيب المشتت الحراري للمعالج المركزي (انظر إعادة تركيب المشتت الحراري للمعالج المركزي).

5. أعد تركيب الأغطية الخلفية (انظر إعادة تركيب الأغطية الخلفية).

6. أعد تركيب غطاء القاعدة (انظر إعادة تركيب غطاء القاعدة).

7. أدخل البطارية في حاوية البطارية حتى تستقر في موضعها.

8. قم بتحديث BIOS باستخدام BIOS upgrade CD (انظر تحديث BIOS).

[رجوع إلى صفحة المحتويات](#)

المشتت الحراري للمعالج

دليل الخدمة Dell™ Studio XPS™ 1340

المشتت الحراري للمعالج المركزي

المشتت الحراري للمعالج الرسومي/المروحة الحرارية

⚠ تنبيه: قبل أن تبدأ العمل بداخل الكمبيوتر، يرجى قراءة معلومات الأمان الواردة مع جهاز الكمبيوتر. للحصول على معلومات إضافية حول أفضل ممارسات الأمان، انظر الصفحة الرئيسية لمسياسة الالتزام بالقوانين على العنوان www.dell.com/regulatory_compliance

➡ إشعار: لتجنب تفريغ الشحنات الإلكترونية واستاتيكية، قم بتوصيل نفسك بطرف أرضي باستخدام شريط تأريض للمصمم أو بلمس سطح معدني غير مطلي من وقت لآخر (مثل فتحة توصيل في الجانب الخلفي من الكمبيوتر).

➡ إشعار: لا يجب إجراء إصلاحات في الكمبيوتر إلا بواسطة فني خدمة معتمد. فالتلف الناتج عن إجراء صيانة غير مصرح بها من شركة Dell لا يغطيه الضمان.

➡ إشعار: للمساعدة على منع إتلاف لوحة النظام، قم بفك البطارية الرئيسية (انظر [قبل العمل داخل الكمبيوتر](#)) قبل العمل داخل الكمبيوتر.

المشتت الحراري للمعالج المركزي

إزالة المشتت الحراري للمعالج المركزي

1. اتبع الإرشادات الواردة في [قبل أن تبدأ](#).
2. قم بإزالة غطاء القاعدة (انظر [إزالة غطاء القاعدة](#)).
3. قم بإزالة الأغطية الخلفية (انظر [إزالة الأغطية الخلفية](#)).
4. فك مسامير التثبيت الأربعة المثبتة للمشتت الحراري للمعالج المركزي في لوحة النظام.



1	مسماري تثبيت (4)	2	المشتت الحراري للمعالج المركزي
---	------------------	---	--------------------------------

5. ارفع المشتت الحراري للمعالج المركزي من الكمبيوتر.

إعادة تركيب المشتت الحراري للمعالج المركزي

⚠ ملاحظة: يفترض هذا الإجراء قيامك بإزالة المشتت الحراري للمعالج المركزي واستعادته لإعادة تركيبه.

1. ضع لوحة التبريد الحراري الجديدة على المشتت الحراري للمعالج المركزي.

⚠ ملاحظة: في حالة استبدال المشتت الحراري للمعالج المركزي، يتم ربط لوحة التبريد الحراري الجديدة بغرفة تبريد المعالج المركزي.

2. ضع المشتت الحراري للمعالج المركزي على لوحة النظام.

3. اربط مسامير التثبيت المثبتة للمشتت الحراري للمعالج المركزي في لوحة النظام بإحكام.

4. أعد تركيب الأغطية الخلفية (انظر [إعادة تركيب الأغطية الخلفية](#)).

5. أعد تركيب غطاء القاعدة (انظر [إعادة تركيب غطاء القاعدة](#)).

6. أدخل البطارية في حاوية البطارية حتى تستقر في موضعها.

المشتت الحراري للمعالج الرسومي/المروحة الحرارية

إزالة المشتت الحراري للمعالج الرسومي/المروحة الحرارية

ملاحظة: تعتمد إمكانية توفر المشتت الحراري للمعالج الرسومي على تهيئة النظام.

ملاحظة: قد تختلف إجراءات إزالة المروحة الحرارية حسب تهيئة النظام لديك.

1. اتبع الإرشادات الواردة في [قبل أن تبدأ](#).

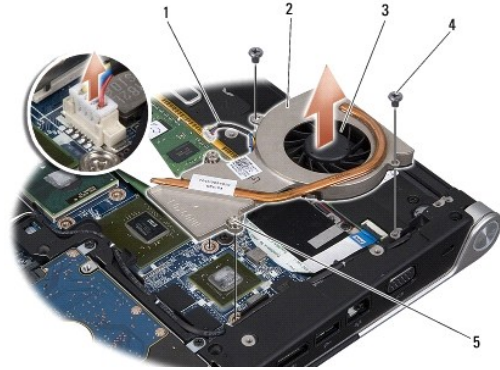
2. قم بإزالة غطاء القاعدة (انظر [إزالة غطاء القاعدة](#)).

3. قم بإزالة الأغطية الخلفية (انظر [إزالة الأغطية الخلفية](#)).

4. قم بإزالة المشتت الحراري للمعالج المركزي (انظر [إزالة المشتت الحراري للمعالج المركزي](#)).

5. فك مسامير التثبيت وقم بإزالة المسامير الأخرين المثبتين للمشتت الحراري للمعالج الرسومي/المروحة الحرارية في لوحة النظام.

6. افصل كبل المروحة الحرارية عن موصل لوحة النظام.



1	كبل المروحة	2	المشتت الحراري للمعالج الرسومي
3	المروحة الحرارية	4	مسامير (2)
5	مسامير التثبيت (2)		

7. ارفع المشتت الحراري للمعالج الرسومي/المروحة الحرارية من الكمبيوتر.

إعادة تركيب المشتت الحراري للمعالج الرسومي/المروحة الحرارية

ملاحظة: يفترض هذا الإجراء قيامك بالفعل بإزالة المشتت الحراري للمعالج الرسومي/المروحة الحرارية واستعدادك لإعادة تركيبه.

1. ضع لوحة التبريد الحرارية الجديدة على المشتت الحراري للمعالج الرسومي/المروحة الحرارية.

ملاحظة: في حالة إعادة تركيب المشتت الحراري للمعالج الرسومي، يتم ربط لوحة التبريد الحرارية بالمشتت الحراري للمعالج الرسومي الجديدة. استخدم لوحة التبريد الحرارية الموجودة ضمن المجموعة على المشتت الحراري للمعالج المركزي والمشتت الحراري للمعالج الرسومي.

2. ضع المشتت الحراري للمعالج الرسومي/المروحة الحرارية على لوحة النظام.
3. اربط مسماري التثبيت باحكام وأعد تركيب المسمارين الآخرين المثبتين للمشتت الحراري للمعالج الرسومي في لوحة النظام.
4. صل المروحة الحرارية بموصل لوحة النظام.
5. أعد تركيب المشتت الحراري للمعالج المركزي (انظر [إعادة تركيب المشتت الحراري للمعالج المركزي](#)).
6. أعد تركيب الأغطية الخلفية (انظر [إعادة تركيب الأغطية الخلفية](#)).
7. أعد تركيب غطاء القاعدة (انظر [إعادة تركيب غطاء القاعدة](#)).
8. أدخل البطارية في حاوية البطارية حتى تستقر في موضعها.

[رجوع إلى صفحة المحتويات](#)

مجموعة الشاشة

دليل الخدمة Dell™ Studio XPS™ 1340

- إزالة مجموعة الشاشة
- إعادة تركيب مجموعة الشاشة

⚠ تنبيه: قبل أن تبدأ العمل بداخل الكمبيوتر، يرجى قراءة معلومات الأمان الواردة مع جهاز الكمبيوتر. للحصول على معلومات إضافية حول أفضل ممارسات الأمان، انظر الصفحة الرئيسية لمسياسة الالتزام بالقوانين على العنوان www.dell.com/regulatory_compliance.

⬅ إشعار: لتجنب تفريغ الشحنات الإلكترونية واستاتيكية، قم بتوصيل نفسك بطرف أرضي باستخدام شريط تأريض للمصمم أو بلمس سطح معدني غير مطلي من وقت لآخر (مثل فتحة توصيل في الجانب الخلفي من الكمبيوتر).

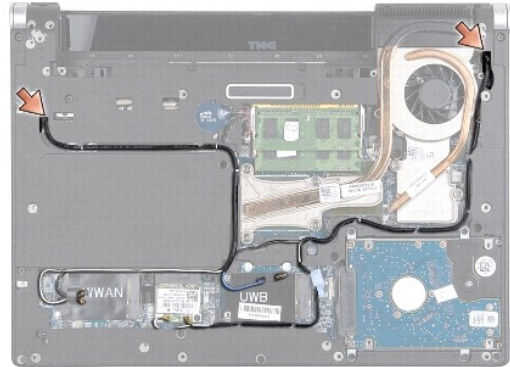
⬅ إشعار: لا يجب إجراء إصلاحات في الكمبيوتر إلا بواسطة فني خدمة معتمد. فالتلف الناتج عن إجراء صيانة غير مصرح بها من شركة Dell™ لا يغطيه الضمان.

⬅ إشعار: للمساعدة على منع إتلاف لوحة النظام، قم بفك البطارية الرئيسية (انظر [قبل العمل داخل الكمبيوتر](#)) قبل العمل داخل الكمبيوتر.

⬅ إشعار: لتجنب تعرض الشاشة للتلف، يجب عليك عدم فك مجموعة الشاشة من الحافة إلى الحافة الموجودة في الحقل.

إزالة مجموعة الشاشة

1. اتبع التعليمات الواردة في [قبل أن تبدأ](#).
2. قم بإزالة مسند راحة اليد (انظر [إزالة مسند راحة اليد](#)).
3. قم بفك محرك الأقراص الضوئية (انظر [إزالة محرك الأقراص الضوئية](#)).
4. لاحظ توجيه كل Mini-Card وقم بإزاحة كبلات هوائي Mini-Card بحرص من دلائل التوجيه الخاصة بها.



5. اسحب كبلات Mini-Card للخارج من خلال لوحة النظام بحيث يتم إخراجها من قاعدة الكمبيوتر.

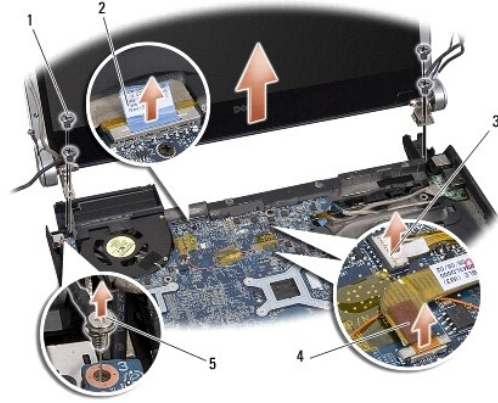
6. لاحظ توجيه كبل الشاشة وكبل مصباح الطاقة وكبل الكاميرا.



7. قم بإزالة مسمار تأريض كبل الشاشة المشيت لكيل تأريض الشاشة في لوحة النظام.

8. افصل كبل الشاشة وكبل مصباح الطاقة وكبل الكاميرا من موصلات لوحة النظام وقم بإزالة الكبلات من دلائل التوجيه الخاصة بها.
9. قم بإزالة المسامير الأربعة (مسماران على كل جانب) المثبتة لمجموعة الشاشة في قاعدة الكمبيوتر.
01. ارفع مجموعة الشاشة عن الكمبيوتر.

⚠️ **إشعار:** لتجنب تعرض الشاشة للتلف، يجب عليك عدم فك مجموعة الشاشة من الحافة إلى الحافة.



1	المسامير (إجمالي 4 مسامير، اثنان على كل جانب)	2	لسان سحب كبل الشاشة
3	موصل كبل مصباح الطاقة	4	موصل كبل الكاميرا
5	مسمار تأريض كبل الشاشة		

إعادة تركيب مجموعة الشاشة

⚠️ **إشعار:** لتجنب تعرض الشاشة للتلف، يجب عليك عدم فك مجموعة الشاشة من الحافة إلى الحافة.

1. ضع مجموعة الشاشة في مكانها وأعد تركيب المسامير الأربعة (اثنان على كل جانب) التي تثبت مجموعة الشاشة.
2. أعد تركيب مسمار تأريض كبل الشاشة المثبت لكل تأريض الشاشة في لوحة النظام.
3. أدخل كبلات هوائي بطاقة Mini-Card بحرص عبر لوحة النظام وفي الموجهات الخاصة بها.
4. أعد توصيل كبلات بطاقة Mini-Card ببطاقة Mini-Card، إذا كان ذلك متاحاً (انظر [إعادة تركيب بطاقة Mini-Card](#)).
5. قم بتوجيه كبل مصباح الطاقة وكبل الكاميرا من خلال دلائل التوجيه وصل الكبلات في موصلات لوحة النظام الخاصة بكل منها.
6. أعد تركيب محرك الأقراص الضوئية (انظر [إعادة تركيب محرك الأقراص الضوئية](#)).
7. أعد تركيب مسند راحة اليد (انظر [إعادة تركيب مسند راحة اليد](#)).

⚠️ **إشعار:** قبل تشغيل الكمبيوتر، أعد تركيب كافة المسامير وتأكد من عدم وجود مسامير مفكوكة داخل الكمبيوتر. فقد يتسبب عدم إجراء ذلك بنجاح في إتلاف الكمبيوتر.

[رجوع إلى صفحة المحتويات](#)

موصل eSATA

دليل الخدمة Dell™ Studio XPS™ 1340

[إزالة موصل eSATA](#)

[إعادة تركيب موصل eSATA](#)

⚠ تنبيه: قبل أن تبدأ العمل بداخل الكمبيوتر، يرجى قراءة معلومات الأمان الواردة مع جهاز الكمبيوتر. للحصول على معلومات إضافية حول أفضل ممارسات الأمان، انظر الصفحة الرئيسية لمسياسة الالتزام بالقوانين على العنوان www.dell.com/regulatory_compliance.

➡ إشعار: لتجنب تفريغ الشحنات الإلكترونية واستاتيكية، قم بتوصيل نفسك بظرف أرضي باستخدام شريط تأريض للمصمم، أو بواسطة لمس سطح معدني غير مطلي من وقت لآخر (مثل اللوحة الخلفية بالكمبيوتر).

➡ إشعار: لا يجب إجراء إصلاحات في الكمبيوتر إلا بواسطة فني خدمة معتمد. فالتلف الناتج عن إجراء صيانة غير مصرح بها من شركة Dell™ لا يغطيه الضمان.

➡ إشعار: للمساعدة على منع إتلاف لوحة النظام، قم بفك البطارية الرئيسية (انظر [قبل العمل داخل الكمبيوتر](#)) قبل العمل داخل الكمبيوتر.

إزالة موصل eSATA

1. اتبع الإرشادات الواردة في [قبل العمل داخل الكمبيوتر](#).

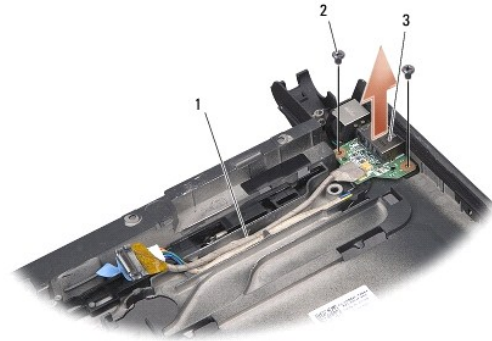
2. قم بإزالة مجموعة الشاشة (انظر [إزالة مجموعة الشاشة](#)).

3. قم بإزالة لوحة النظام (انظر [إزالة لوحة النظام](#)).

4. قم بإزالة المسمارين المثبتين لموصل eSATA.

5. قم بإزالة كبل eSATA من دليل التوجيه.

6. ارفع موصل eSATA والكبل خارج قاعدة الكمبيوتر.



1	توجيه الكبل	2	مسمارين (2)
3	موصل eSATA		


إعادة تركيب موصل eSATA

1. ضع موصل eSATA في قاعدة الكمبيوتر.

2. أعد تركيب المسمارين المثبتين لموصل eSATA.

3. قم بتوجيه كبل eSATA من خلال دليل التوجيه.

4. صل كبل eSATA بموصل لوحة النظام.

إشعار: قبل تشغيل الكمبيوتر، أعد تركيب كافة المسامير وتأكد من عدم وجود مسامير مفكوكة داخل الكمبيوتر. فقد يتسبب ذلك في إتلاف الكمبيوتر. 

5. أعد تركيب لوحة النظام (انظر [إعادة تركيب لوحة النظام](#)).

6. أعد تركيب مجموعة الشاشة (انظر [إعادة تركيب مجموعة الشاشة](#)).

[رجوع إلى صفحة المحتويات](#)

محرك الأقراص الثابتة

دليل الخدمة Dell™ Studio XPS™ 1340

إزالة محرك الأقراص الثابتة

إعادة تركيب محرك الأقراص الثابتة

تنبيه: إذا قمت بإخراج محرك الأقراص الثابتة من الكمبيوتر وهو ساخن، **EPA** الغلاف المعنوي لمحرك الأقراص الثابتة.

تنبيه: قبل أن تبدأ العمل بداخل الكمبيوتر، يرجى قراءة معلومات الأمان الواردة مع جهاز الكمبيوتر. للحصول على معلومات إضافية حول أفضل ممارسات الأمان، انظر الصفحة الرئيسية لمسياسة الالتزام بالفوانين على العنوان www.dell.com/regulatory_compliance.

إشعار: لتفادي فقدان البيانات، قم بإيقاف تشغيل الكمبيوتر (انظر [إيقاف تشغيل الكمبيوتر](#)) قبل إزالة محرك الأقراص الثابتة. لا تتم إزالة محرك الأقراص الثابتة عندما يكون الكمبيوتر قيد التشغيل أو في حالة Sleep (سكون).

إشعار: محركات الأقراص الثابتة رقيقة جداً، لذا؛ توخي بالغ الحذر عند التعامل مع محرك الأقراص الثابتة.

إشعار: لا يجب إجراء إصلاحات في الكمبيوتر إلا بواسطة فني خدمة معتمد. لا يغطي الضمان أي تلف ناتج عن أعمال صيانة غير معتمدة من قبل Dell.

إشعار: للمساعدة على منع إتلاف لوحة النظام، قم بفك البطارية الرئيسية (انظر [فك العمل داخل الكمبيوتر](#)) قبل العمل داخل الكمبيوتر.

ملاحظة: لا تضمن Dell التوافق، ولا تقدم الدعم لمحركات الأقراص الثابتة إذا كانت من مصادر أخرى غير Dell.

ملاحظة: إذا كنت تقوم بتركيب محرك أقراص ثابتة وارد من مصدر آخر بخلاف Dell، فستحتاج إلى تثبيت نظام تشغيل وبرامج تشغيل وأدوات مساعدة على محرك الأقراص الثابتة الجديد (انظر [Dell Technology Guide](#) (دليل تقنية Dell)).

إزالة محرك الأقراص الثابتة

1. اتبع الإرشادات الواردة في [قبل أن تبدأ](#).

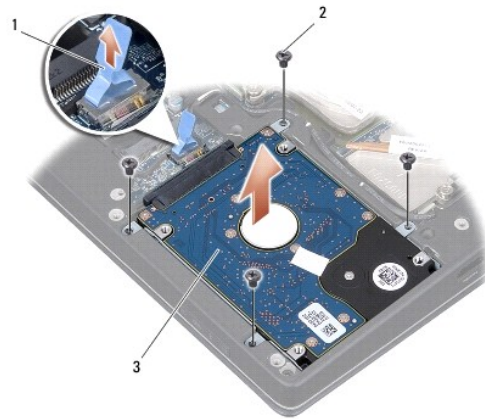
2. قم بإزالة غطاء القاعدة (انظر [إزالة غطاء القاعدة](#)).

3. فك المسامير الأربعة المثبتة لمجموعة محرك الأقراص الثابتة بقاعدة الكمبيوتر.

4. اسحب لسان السحب لفصل مجموعة محرك الأقراص الثابتة من موصل لوحة النظام.

5. ارفع محرك الأقراص الثابتة خارج قاعدة الكمبيوتر.

إشعار: عندما لا يكون محرك الأقراص الثابتة داخل الكمبيوتر، قم بتخزينه في غلاف واقٍ مضاد للكهرباء الإستاتيكية (انظر "الوقاية من تفريغ الشحنات الإلكترونية" في تعليمات السلامة الواردة مع الكمبيوتر).



1	لسان السحب الأزرق	2	المسامير (4)
3	مجموعة محرك الأقراص الثابتة		

6. اسحب الوسيط لفصله عن محرك الأقراص الثابتة.

7. قم بإزالة المسامير المثبتة لحامل محرك الأقراص الثابتة في محرك الأقراص الثابتة و قم بإزالة الحامل.



1	لسان السحب الأزرق	2	الوسيط
3	حامل محرك الأقراص الثابتة	4	المسامير (4)

إعادة تركيب محرك الأقراص الثابتة

1. أخرج محرك الأقراص الثابتة الجديد من عبوته.
احفظ الغلاف الأصلي لتخزين أو شحن محرك الأقراص الثابتة.
2. **إشعار:** اضغط بثبات ويشكل متساو لدفع المحرك وإدخاله في موضعه. إذا استخدمت القوة المفرطة، فقد تلحق الضرر بالموصل.
3. أعد تركيب حامل محرك الأقراص الثابتة ومسامير التثبيت الأربعة المثبتة للحامل في محرك الأقراص الثابتة.
4. صل الوسيط بمحرك الأقراص الثابتة.
5. ضع مجموعة محرك الأقراص الثابتة في قاعدة الكمبيوتر.
6. أعد تركيب المسامير الأربعة المثبتة لمجموعة محرك الأقراص الثابتة بقاعدة الكمبيوتر.
7. أعد تركيب غطاء القاعدة (انظر [إعادة تركيب غطاء القاعدة](#)).
8. **إشعار:** قبل تشغيل الكمبيوتر، أعد تركيب كافة المسامير وتأكد من عدم وجود مسامير مفقودة داخل الكمبيوتر. فقد يتسبب ذلك في إتلاف الكمبيوتر.
9. أدخل البطارية في حاوية البطارية حتى تستقر في موضعها.
10. قم بتثبيت نظام التشغيل للكمبيوتر، كما يلزم (انظر [Dell Technology Guide](#) دليل تقنية Dell).
11. قم بتثبيت محركات الأقراص والأدوات المساعدة للكمبيوتر، كما يلزم (انظر [Dell Technology Guide](#) دليل تقنية Dell).

[رجوع إلى صفحة المحتويات](#)

الأغطية الخلفية

دليل الخدمة Dell™ Studio XPS™ 1340

[إزالة الأغطية الخلفية](#)

[إعادة تركيب الأغطية الخلفية](#)

⚠ تنبيه: قبل أن تبدأ العمل بداخل الكمبيوتر، يرجى قراءة معلومات الأمان الواردة مع جهاز الكمبيوتر. للحصول على معلومات إضافية حول أفضل ممارسات الأمان، انظر الصفحة الرئيسية لمسياسة الالتزام بالفوانين على العنوان www.dell.com/regulatory_compliance

⚠ تنبيه: قبل القيام بهذه الإجراءات، قم بإيقاف تشغيل الكمبيوتر، وافصل مهابن التيار المتردد من المأخذ الكهربائي والكمبيوتر وافصل المودم من موصل الحائط والكمبيوتر، ثم قم بفك أية كبلات خارجية أخرى من الكمبيوتر.

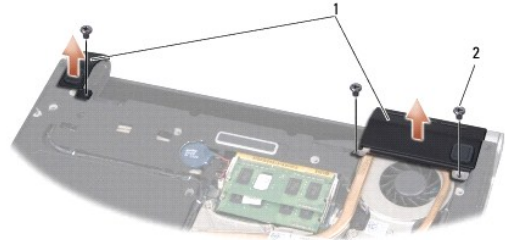
⬅ إشعار: لتجنب تفريغ الشحنات الإلكترونية، قم بتوصيل نفسك بطرف أرضي باستخدام شريط تأريض المعصم أو بلمس سطح معدني غير مطلي من وقت لآخر (مثل فتحة توصيل في الجانب الخلفي من الكمبيوتر).

⬅ إشعار: لا يجب إجراء إصلاحات في الكمبيوتر إلا بواسطة فني خدمة معتمد. فالتلف الناتج عن إجراء صيانة غير مصرح بها من شركة Dell™ لا يغطيه الضمان.

⬅ إشعار: لمنع حدوث تلف في لوحة النظام، قم بإزالة البطارية الرئيسية (انظر [قبل العمل داخل الكمبيوتر](#)) قبل العمل بداخل الكمبيوتر.

إزالة الأغطية الخلفية

1. اتبع الإرشادات الواردة في [قبل أن تبدأ](#).
2. قم بإزالة غطاء القاعدة (انظر [إزالة غطاء القاعدة](#)).
3. قم بإزالة المسامير الثلاثة المثبتة للأغطية الخلفية اليمنى واليسرى في قاعدة الكمبيوتر.
4. ارفع الأغطية الخلفية من قاعدة الكمبيوتر.



1	الأغطية الخلفية	2	المسامير (3)
---	-----------------	---	--------------

إعادة تركيب الأغطية الخلفية

1. أعد تركيب الأغطية الخلفية.
2. أعد تركيب المسامير الثلاثة المثبتة للأغطية الخلفية اليسرى واليمنى في قاعدة الكمبيوتر.
3. أعد تركيب غطاء القاعدة (انظر [إعادة تركيب غطاء القاعدة](#)).
4. أدخل البطارية في حاوية البطارية حتى تستقر في موضعها.

لوحة المفاتيح

دليل الخدمة Dell™ Studio XPS™ 1340

[إزالة لوحة المفاتيح](#)

[إعادة تركيب لوحة المفاتيح](#)

⚠️ تنبيه: قبل أن تبدأ العمل بداخل الكمبيوتر، يرجى قراءة معلومات الأمان الواردة مع جهاز الكمبيوتر. للحصول على معلومات إضافية حول أفضل ممارسات الأمان، انظر الصفحة الرئيسية لمسياسة الالتزام بالقوانين على العنوان www.dell.com/regulatory_compliance.

⬅️ إشعار: لتجنب تفريغ الشحنات الإلكترونية واستاتيكية، قم بتوصيل نفسك بطرف أرضي باستخدام شريط تأريض للمصمم أو بلمس سطح معدني غير مطلي من وقت لآخر (مثل فتحة توصيل في الجانب الخلفي من الكمبيوتر).

⬅️ إشعار: لا يجب إجراء إصلاحات في الكمبيوتر إلا بواسطة فني خدمة معتمد. فالتلف الناتج عن إجراء صيانة غير مصرح بها من شركة Dell™ لا يغطيه الضمان.

⬅️ إشعار: للمساعدة على منع إتلاف لوحة النظام، قم بفك البطارية الرئيسية (انظر [قبل العمل داخل الكمبيوتر](#)) قبل العمل داخل الكمبيوتر.

إزالة لوحة المفاتيح

1. تتبع الإرشادات الواردة في [قبل أن تبدأ](#).

2. قم بإزالة مسند راحة اليد (انظر [إزالة مسند راحة اليد](#)).

3. قم بإدارة مسند راحة اليد لأعلى وقم بإزالة المسامير المثبتة للوحة المفاتيح في مسند راحة اليد.

⬅️ إشعار: أغشية المفاتيح الموجودة على لوحة المفاتيح رقيقة ومن الممكن أن تتزحزح من مكانها بسهولة، كما تستغرق إعادة تركيبها وقتًا طويلاً. كن حذرًا عند إزالة لوحة المفاتيح والتعامل معها.

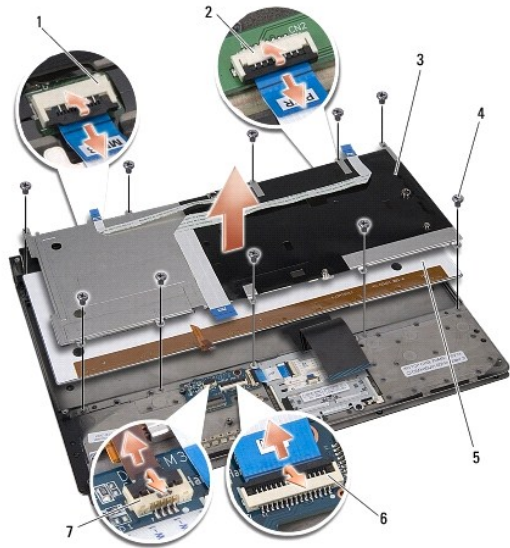
4. افصل كبل لوحة الوسائط المتعددة وكبل لوحة الطاقة من الموصلات الخاصة بهما.

5. افصل كبل لوحة الوسائط المتعددة/لوحة الطاقة الثنائي من الموصل.

6. افصل كبل الإضاءة الخلفية بلوحة المفاتيح (تختلف إمكانية توفره حسب المنطقة) من الموصل.

7. فك درع لوحة المفاتيح.

8. ارفع لوحة المفاتيح عن مسند راحة اليد.



2 موصل كبل لوحة الطاقة

1 موصل كبل لوحة الوسائط المتعددة

3	درع لوحة المفاتيح	4	المسامير (10)
5	لوحة المفاتيح	6	موصل كبل لوحة الوسائط المتعددة/لوحة الطاقة الثنائي
7	موصل كبل الإضاءة الخلفية بلوحة المفاتيح (تختلف إمكانية تفرده حسب المنطقة)		

إعادة تركيب لوحة المفاتيح

1. أعد تركيب لوحة المفاتيح في مسند راحة اليد.
 2. قم بمحاذاة درع لوحة المفاتيح فوق فتحات المسامير الموجودة في مسند راحة اليد.
 3. أعد تركيب المسامير العشرة المثبتة للوحة المفاتيح والدرع في مسند راحة اليد.
 4. صل كبل الإضاءة الخلفية بلوحة المفاتيح (تختلف إمكانية تفرده حسب المنطقة) بالموصل.
 5. صل كبل لوحة الوسائط المتعددة وكبل لوحة الطاقة بالموصلات الخاصة بها.
 6. صل كبل لوحة الوسائط المتعددة/لوحة الطاقة بالموصل.
-  إشعار: أغلبية المفاتيح الموجودة على لوحة المفاتيح رقيقة ومن الممكن أن تتزحزح من مكانها بسهولة، كما تستغرق إعادة تركيبها وقتًا طويلاً. كن حذرًا عند إزالة لوحة المفاتيح والتعامل معها.
7. أعد تركيب مسند راحة اليد (انظر [إعادة تركيب مسند راحة اليد](#)).

[رجوع إلى صفحة المحتويات](#)

لوحة مصابيح الحالة

دليل الخدمة Dell™ Studio XPS™ 1340

[إزالة لوحة مصابيح الحالة](#)

[إعادة تركيب لوحة مصابيح الحالة](#)

⚠ تنبيه: قبل أن تبدأ العمل بداخل الكمبيوتر، يرجى قراءة معلومات الأمان الواردة مع جهاز الكمبيوتر. للحصول على معلومات إضافية حول أفضل ممارسات الأمان، انظر الصفحة الرئيسية لمسياسة الالتزام بالقوانين على العنوان www.dell.com/regulatory_compliance.

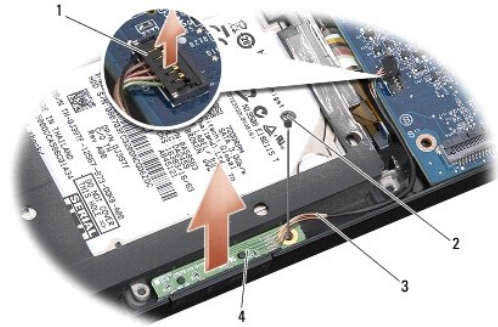
➡ إشعار: لتجنب تفريغ الشحنات الإلكترونية واستاتيكية، قم بتوصيل نفسك بظرف أرضي باستخدام شريط تأريض للمصمم أو بلمس سطح معدني غير مطلي من وقت لآخر (مثل فتحة توصيل في الجانب الخلفي من الكمبيوتر).

➡ إشعار: لا يجب إجراء إصلاحات في الكمبيوتر إلا بواسطة فني خدمة معتمد. فالتلف الناتج عن إجراء صيانة غير مصرح بها من شركة Dell™ لا يغطيه الضمان.

➡ إشعار: للمساعدة على منع إتلاف لوحة النظام، قم بفك البطارية الرئيسية (انظر [قبل العمل داخل الكمبيوتر](#)) قبل العمل داخل الكمبيوتر.

إزالة لوحة مصابيح الحالة

1. تتبع الإرشادات الواردة في [قبل أن تبدأ](#).
2. قم بإزالة مسند راحة اليد (انظر [إزالة مسند راحة اليد](#)).
3. افصل كبل لوحة مصابيح الحالة عن موصل لوحة النظام.
4. قم بإزالة المسامير المثبت للوحة مصابيح الحالة في قاعدة الكمبيوتر.
5. ارفع لوحة مصابيح الحالة خارج الكمبيوتر.



1	موصل كبل لوحة النظام	2	مسامير
3	كبل مصباح الحالة	4	لوحة مصابيح الحالة

إعادة تركيب لوحة مصابيح الحالة

1. ضع لوحة مصابيح الحالة على قاعدة الكمبيوتر.
2. أعد تركيب المسامير المثبت للوحة مصابيح الحالة في قاعدة الكمبيوتر.
3. صل كبل مصباح الحالة بموصل لوحة النظام.
4. أعد تركيب مسند راحة اليد (انظر [إعادة تركيب مسند راحة اليد](#)).

الذاكرة

دليل الخدمة Dell™ Studio XPS™ 1340

- إزالة وحدة (وحدات) الذاكرة
- إعادة تركيب وحدة (وحدات) الذاكرة

⚠ تنبيه: قبل أن تبدأ العمل بداخل الكمبيوتر، يرجى قراءة معلومات الأمان الواردة مع جهاز الكمبيوتر. للحصول على معلومات إضافية حول أفضل ممارسات الأمان، انظر الصفحة الرئيسية لمسياسة الالتزام بالقوانين على العنوان www.dell.com/regulatory_compliance.

➡ إشعار: لتجنب تفريغ الشحنات الإلكترونية واستاتيكية، قم بتوصيل نفسك بطرف أرضي باستخدام شريط تأريض للمصمم، أو بواسطة لمس سطح معدني غير مطلي من وقت لآخر (مثل فتحة توصيل في الجانب الخلفي من الكمبيوتر).

➡ إشعار: لا يجب إجراء إصلاحات في الكمبيوتر إلا بواسطة فني خدمة معتمد. فالنتفج عن إجراء صيانة غير مصرح بها من قبل شركة Dell™ لا يغطيه الضمان.

➡ إشعار: للمساعدة على منع إتلاف لوحة النظام، قم بفك البطارية الرئيسية (انظر [قبل العمل داخل الكمبيوتر](#)) قبل العمل داخل الكمبيوتر.

يمكنك زيادة سعة ذاكرة الجهاز لديك بتركيب وحدات الذاكرة في لوحة النظام. انظر "المواصفات" في [Dell™](#) لديك للحصول على معلومات حول الذاكرة التي يعتمدها الكمبيوتر لديك. لا تثبت إلا وحدات الذاكرة المخصصة للاستخدام مع هذا الكمبيوتر.

📌 ملاحظة: يشمل ضمان الكمبيوتر وحدات الذاكرة المشتركة من Dell.

يشتمل الكمبيوتر على مقبس من النوع SODIMM يمكن للمستخدم الوصول إليهما، ويمكن الوصول إليهما من أسفل الكمبيوتر. توجد وحدة الذاكرة DIMM B فوق وحدة الذاكرة DIMM A مباشرة والموجودة أسفل الكمبيوتر.

➡ إشعار: إذا احتجت إلى تثبيت وحدات ذاكرة في فتحتي توصيل لديك، قم بتثبيت وحدة ذاكرة في فتحة التوصيل DIMM A قبل تثبيت وحدة ذاكرة في فتحة التوصيل DIMM B.

إزالة وحدة (وحدات) الذاكرة

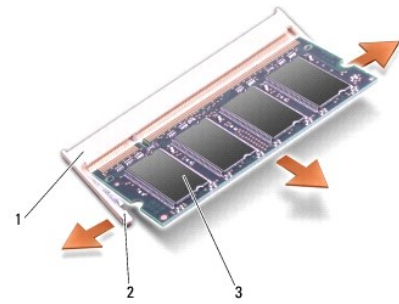
1. اتبع الإرشادات الواردة في [قبل أن تبدأ](#).

2. قم بإزالة غطاء القاعدة (انظر [إزالة غطاء القاعدة](#)).

➡ إشعار: يرجى عدم استخدام أدوات لفصل مشابك تثبيت وحدة الذاكرة، تفادياً لإتلاف فتحة توصيل وحدة الذاكرة.

3. افصل برفق، مستخدماً أطراف أصابعك، مشابك التثبيت على كل طرف من أطراف فتحة توصيل وحدة الذاكرة حتى خروج الوحدة.

4. افصل الوحدة عن فتحة التوصيل.



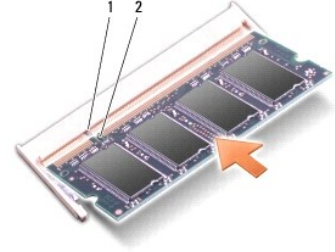
1	فتحة توصيل وحدة الذاكرة	2	مشابك التثبيت (2)
3	وحدة الذاكرة		

إعادة تركيب وحدة (وحدات) الذاكرة

1. قم بمحاذاة الشق الموجود في فتحة توصيل الوحدة مع اللسان الموجود في فتحة الموصل.

2. أدخل الوحدة بثبات في الفتحة بزاوية 45 درجة، ثم اضغط على الوحدة لأسفل حتى تستقر في موضعها. إذا لم تشعر باستقرارها، فقم بإزالة الوحدة وإعادة تركيبها.

ملاحظة: قد لا يعمل الكمبيوتر بشكل ملائم إذا لم يتم تركيب وحدة الذاكرة بشكل صحيح.



1	اللسان	2	الشق
---	--------	---	------



إشعار: إذا كان من الصعب إغلاق الغطاء، فقم بإزالة الوحدة وإعادة تركيبها مرة أخرى. قد يؤدي إغلاق الغطاء بالقوة إلى إتلاف الكمبيوتر.

3. أعد تركيب غطاء القاعدة (انظر إعادة تركيب غطاء القاعدة).

4. أدخل البطارية في حاوية البطارية، أو قم بتوصيل محول التيار المتردد بالكمبيوتر وبمأخذ التيار الكهربائي.

5. قم بتشغيل الكمبيوتر.

أثناء قيام الكمبيوتر بالتمهيد، يكشف الذاكرة الإضافية ويقوم تلقائياً بتحديث معلومات تهيئة النظام.

لتأكيد سعة الذاكرة المثبتة في الكمبيوتر، انقر فوق **Start** (إبدأ)  **Help and Support** (التعليمات والدعم)  **Dell System Information** (معلومات نظام Dell).

[رجوع إلى صفحة المحتويات](#)

بطاقة Mini-Card اللاسلكية

دليل الخدمة Dell™ Studio XPS™ 1340

[إزالة بطاقة Mini-Card](#)

[إعادة تركيب بطاقة Mini-Card](#)

⚠ تنبيه: قبل أن تبدأ العمل بداخل الكمبيوتر، يرجى قراءة معلومات الأمان الواردة مع جهاز الكمبيوتر. للحصول على معلومات إضافية حول أفضل ممارسات الأمان، انظر الصفحة الرئيسية لمسياسة الالتزام بالقوانين على العنوان www.dell.com/regulatory_compliance.

➡ إشعار: لتجنب تفريغ الشحنات الإلكترونية واستاتيكية، قم بتوصيل نفسك بطرف أرضي باستخدام شريط تأريض للمصمم، أو بواسطة لمس سطح معدني غير مطلي من وقت لآخر (مثل اللوحة الخلفية بالكمبيوتر).

➡ إشعار: لا يجب إجراء إصلاحات على الكمبيوتر إلا بواسطة فني خدمة معتمد. فالتلف الناتج عن إجراء صيانة غير مصرح لها من شركة Dell™ لا يغطيه الضمان.

➡ إشعار: للمساعدة على منع إتلاف لوحة النظام، قم بفك البطارية الرئيسية (انظر [قبل العمل داخل الكمبيوتر](#)) قبل العمل داخل الكمبيوتر.

📌 ملاحظة: لا تتضمن Dell توافقات بطاقات Mini-Card، ولا تقدم الدعم فيما يتعلق بها إذا كانت من مصادر أخرى غير Dell.

إذا كنت قد طلبت بطاقة Mini-Card لاسلكية مع الكمبيوتر، فستكون البطاقة مثبتة بالفعل.

الكمبيوتر لديك مزود بثلاث فتحات تناسب Mini-Card:

1 | فتحة Full Mini-Card

1 | فتحة Half Mini-Card

أنواع بطاقات Mini-Card المعتمدة هي:

1 | شبكة اتصال محلية لاسلكية (WLAN) — بطاقة Half Mini-Card

1 | شبكة متنقلة واسعة النطاق أو شبكة اتصال لاسلكية واسعة النطاق (WWAN) — بطاقة Full Mini-Card

1 | شبكة اتصال لاسلكية شخصية (WPAN) أو بطاقة داخلية مزودة بتقنية Bluetooth® اللاسلكية — بطاقة Full Mini-Card

📌 ملاحظة: يمكن للكمبيوتر الخاص بك أن يدعم فقط بطاقتي Full Mini-Card وبطاقة Half Mini-Card واحدة في نفس الوقت.

📌 ملاحظة: تدعم فتحة WLAN بطاقة Half Mini-Card.

📌 ملاحظة: استنادًا إلى تهيئة النظام في وقت البيع، قد تكون هناك فتحة واحدة أو أكثر من فتحات Mini-Card لا يوجد Mini-Cards مثبت بها.

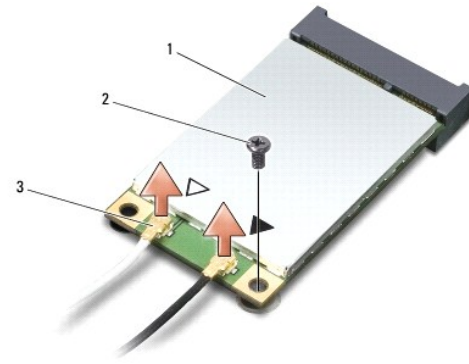
إزالة بطاقة Mini-Card

1. اتبع الإرشادات الواردة في [قبل أن تبدأ](#).

2. قم بإزالة غطاء القاعدة (انظر [إزالة غطاء القاعدة](#)).

3. قم بفصل كبلات الهوائي من بطاقة Mini-Card.

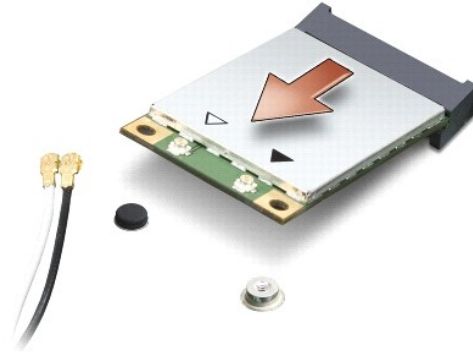
📌 ملاحظة: إذا كنت تحاول إزالة WPAN Mini-Card، انفصل كبل الهوائي الأزرق عن Mini-Card.



1 | بطاقة Mini-Card | 2 | مسامير | 3 | موصلات كبل الهوائي (2)

4. قم بإزالة المسامير المثبتة لبطاقة Mini-Card في لوحة النظام.

5. قم بإخراج بطاقة Mini-Card من موصل لوحة النظام.



إشعار: عندما لا تكون بطاقة Mini-Card داخل الكمبيوتر، قم بتخزينها في غلاف واقٍ مضاد للكهرباء الاستاتيكية. لمزيد من المعلومات، انظر "الحماية من تفريغ شحنة الكهرباء الاستاتيكية" في معلومات الأمان الواردة مع الكمبيوتر.

إعادة تركيب بطاقة Mini-Card

1. أخرج بطاقة Mini-Card الجديدة من غلافها.

إشعار: اضغط بقوة وبشكل منتظم لدفع البطاقة وإدخالها في موضعها. إذا استخدمت القوة المفرطة، فقد تلحق الضرر بالموصل.

2. قم بإدخال موصل بطاقة Mini-Card في الموصل المناسب بلوحة النظام بزاوية قدرها 45 درجة. على سبيل المثال، يتميز موصل بطاقة WLAN بعلامة WLAN وما شابه.

3. اضغط على الطرف الآخر من بطاقة Mini-Card إلى أسفل داخل الفتحة الموجودة على لوحة النظام.

4. أعد تركيب مسامير التثبيت.

5. قم بتوصيل كبلات الهوائي المناسبة ببطاقة Mini-Card التي تقوم بتركيبها. يوفر الجدول التالي نظام ألوان كبل الهوائي لبطاقة Mini-Card التي يدعمها الكمبيوتر.

نظام ألوان كبل الهوائي	Mini-Card الموجودة على بطاقة Mini-Card
	WWAN (كبلان للهوائي)
أبيض ذو خط رمادي	شبكة WWAN الرئيسية (المثلث الأبيض)
أسود ذو خط رمادي	شبكة WWAN المساعدة (المثلث الأسود)
	WLAN (كبلان للهوائي)
أبيض	شبكة WLAN الرئيسية (المثلث الأبيض)
أسود	شبكة WLAN المساعدة (المثلث الأسود)
أزرق	WPAN (كبل هوائي واحد) WPAN

6. قم بتثبيت كبلات الهوائي غير المستخدمة في الجلبة الواقية المصنوعة من المايلار.

7. أعد تركيب غطاء القاعدة (انظر [إعادة تركيب غطاء القاعدة](#)).

8. أدخل البطارية في حاوية البطارية حتى تستقر في موضعها.

9. قم بتثبيت برامج التشغيل والأدوات المساعدة للكمبيوتر حسب الحاجة. لمزيد من المعلومات، انظر [Dell Technology Guide](#) (دليل تقنية Dell).

ملاحظة: إذا كنت تقوم بتركيب بطاقة اتصال من مصدر آخر غير Dell، فيجب عليك تثبيت برامج التشغيل والأدوات المساعدة المناسبة. لمزيد من المعلومات العامة فيما يتعلق بمشغل البرامج، انظر [Dell Technology Guide](#) (دليل تقنية Dell).

محرك الأقراص الضوئية

دليل الخدمة Dell™ Studio XPS™ 1340

إزالة محرك الأقراص الضوئية

إعادة تركيب محرك الأقراص الضوئية

⚠ تنبيه: قبل أن تبدأ العمل بداخل الكمبيوتر، يرجى قراءة معلومات الأمان الواردة مع جهاز الكمبيوتر. للحصول على معلومات إضافية حول أفضل ممارسات الأمان، انظر الصفحة الرئيسية لمسياسة الالتزام بالفوانين على العنوان www.dell.com/regulatory_compliance.

⬅ إشعار: لتجنب تفريغ الشحنات الإلكترونية، قم بتوصيل نفسك بطرف أرضي باستخدام شريط تاريز للمصمم، أو بواسطة لمس سطح معدني غير مطلي من وقت لآخر (مثل اللوحة الخلفية بالكمبيوتر).

⬅ إشعار: لا يجب إجراء إصلاحات في الكمبيوتر إلا بواسطة فني خدمة معتمد. فلتلطف الناتج عن إجراء صيانة غير مصرح بها من شركة Dell™ لا يغطيه الضمان.

⬅ إشعار: للمساعدة على منع إتلاف لوحة النظام، قم بفك البطارية الرئيسية (انظر [قبل العمل داخل الكمبيوتر](#)) قبل العمل داخل الكمبيوتر.

إزالة محرك الأقراص الضوئية

1. اتبع الإرشادات الواردة في [قبل أن تبدأ](#).

2. قم بإزالة مسند راحة اليد (انظر [إزالة مسند راحة اليد](#)).

3. اقلب الكمبيوتر رأساً على عقب وقم بإزالة المسمار المثبت لمحرك الأقراص الضوئية في قاعدة الكمبيوتر.



4. اقلب الكمبيوتر رأساً على عقب وقم بإزالة المسمارين المثبتين لمحرك الأقراص الضوئية في لوحة النظام.



1	مسمارين (2)	2	محرك الأقراص الضوئية
3	الوسيط		

5. أخرج محرك الأقراص الضوئية من الكمبيوتر.



6. فصل الوسيط عن محرك الأقراص الضوئية.

إعادة تركيب محرك الأقراص الضوئية

1. اربط الوسيط في محرك الأقراص الضوئية.
2. ضع محرك الأقراص الضوئية على قاعدة الكمبيوتر.
3. أعد وضع المسامير المثبتين لمحرك الأقراص الضوئية في لوحة النظام.
4. اقلب الكمبيوتر رأسًا على عقب وأعد وضع المسامير المثبت لمحرك الأقراص الضوئية في قاعدة الكمبيوتر.
5. أعد تركيب مسند راحة اليد (انظر [إعادة تركيب مسند راحة اليد](#)).

[رجوع إلى صفحة المحتويات](#)

مسند راحة اليد

دليل الخدمة Dell™ Studio XPS™ 1340

- [إزالة مسند راحة اليد](#)
- [إعادة تركيب مسند راحة اليد](#)

⚠ تنبيه: قبل أن تبدأ العمل بداخل الكمبيوتر، يرجى قراءة معلومات الأمان الواردة مع جهاز الكمبيوتر. للحصول على معلومات إضافية حول أفضل ممارسات الأمان، انظر الصفحة الرئيسية لمسياسة الالتزام بالفوانين على العنوان www.dell.com/regulatory_compliance

➡ إشعار: لتجنب تفريغ الشحنات الإلكترونية واستاتيكية، قم بتوصيل نفسك بطرف أرضي باستخدام شريط تأريض للمصمم، أو بواسطة لمس سطح معدني غير مطلي من وقت لآخر (مثل اللوحة الخلفية بالكمبيوتر).

➡ إشعار: لا يجب إجراء إصلاحات في الكمبيوتر إلا بواسطة فني خدمة معتمد. فلتلتف النتائج عن إجراء صيانة غير مصرح بها من شركة Dell™ لا يغطيه الضمان.

➡ إشعار: للمساعدة على منع إتلاف لوحة النظام، قم بفك البطارية الرئيسية (انظر [قبل العمل داخل الكمبيوتر](#)) قبل العمل داخل الكمبيوتر.

إزالة مسند راحة اليد

1. اتبع الإرشادات الواردة في [قبل أن تبدأ](#).
2. قم بإزالة غطاء القاعدة (انظر [إزالة غطاء القاعدة](#)).
3. قم بإزالة الأغطية الخلفية (انظر [إزالة الأغطية الخلفية](#)).
4. قم بإزالة المسامير الخمسة عشر من قاعدة الكمبيوتر.



5. اقلب الكمبيوتر.



1	قاعدة توصيل كبل لوحة المفاتيح	2	قاعدة توصيل كبل اللوحة الفرعية
3	مساند راحة اليد		

6. بداية من الجزء الأوسط الخلفي من مسند راحة اليد، استخدم أصابعك لتحرير مسند راحة اليد من قاعدة الكمبيوتر برفق عن طريق رفع الجزء الداخلي من مسند راحة اليد أثناء سحبه للخارج.

7. افصل كبل اللوحة الفرعية وكبل لوحة المفاتيح من فتحات توصيل لوحة النظام الخاصة بكل منهما.

⚠️ **إشعار:** افصل مسند راحة اليد عن قاعدة الكمبيوتر بحرص لتجنب إلحاق التلف بمسند راحة اليد.

8. ارفع مسند راحة اليد من قاعدة الكمبيوتر.

إعادة تركيب مسند راحة اليد

1. قم بمحاذاة مسند راحة اليد مع قاعدة الكمبيوتر.

2. صل كبل اللوحة الفرعية وكبل لوحة المفاتيح بفتحتي توصيل لوحة النظام الخاصة بكل منهما وثبت مسند راحة اليد برفق في مكانه.

3. اقلب الكمبيوتر رأساً على عقب وأعد وضع المسامير الخمسة عشر في قاعدة الكمبيوتر.

4. أعد وضع الأغطية الخلفية (انظر [إعادة تركيب الأغطية الخلفية](#)).

5. أعد تركيب غطاء القاعدة (انظر [إعادة تركيب غطاء القاعدة](#)).

6. أدخل البطارية في حاربة البطارية حتى تستقر في موضعها.

[رجوع إلى صفحة المحتويات](#)

موصل مهايئ التيار المتردد

دليل الخدمة Dell™ Studio XPS™ 1340

[إزالة موصل مهايئ التيار المتردد](#)

[إعادة تركيب موصل مهايئ التيار المتردد](#)

⚠️ تنبيه: قبل أن تبدأ العمل بداخل الكمبيوتر، يرجى قراءة معلومات الأمان الواردة مع جهاز الكمبيوتر. للحصول على معلومات إضافية حول أفضل ممارسات الأمان، انظر الصفحة الرئيسية لمسياسة الالتزام بالفوانين على العنوان www.dell.com/regulatory_compliance.

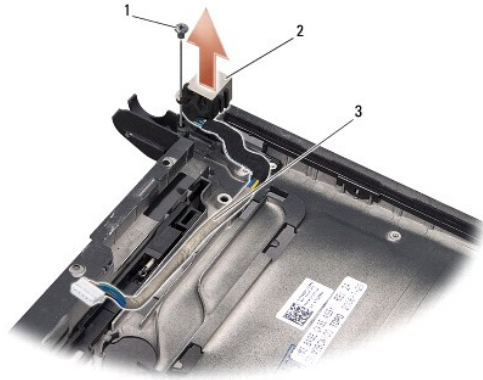
➡️ إشعار: لتجنب تفريغ الشحنات الإلكترونية واستاتيكية، قم بتوصيل نفسك بطرف أرضي باستخدام شريط تأريض للمصمم، أو بواسطة لمس سطح معدني غير مطلي من وقت لآخر (مثل اللوحة الخلفية بالكمبيوتر).

➡️ إشعار: لا يجب إجراء إصلاحات في الكمبيوتر إلا بواسطة فني خدمة معتمد. فالنتفج الناتج عن إجراء صيانة غير مصرح بها من شركة Dell™ لا يغطيه الضمان.

➡️ إشعار: للمساعدة على منع إتلاف لوحة النظام، قم بفك البطارية الرئيسية (انظر [قبل العمل داخل الكمبيوتر](#)) قبل العمل داخل الكمبيوتر.

إزالة موصل مهايئ التيار المتردد

1. تتبع الإرشادات الواردة في [قبل أن تبدأ](#).
2. قم بإزالة موصل eSATA (انظر [إزالة موصل eSATA](#)).
3. قم بإزالة المسامير المثبتة لموصل مهايئ التيار المتردد.
4. قم بإزالة كبل مهايئ التيار المتردد من دليل توجيه الكبل.
5. ارفع موصل مهايئ التيار المتردد والكبل من قاعدة الكمبيوتر.



1	مسامير	2	موصل مهايئ التيار المتردد
3	توجيه الكبل		

إعادة تركيب موصل مهايئ التيار المتردد

1. ضع موصل مهايئ التيار المتردد على قاعدة الكمبيوتر.
2. أعد وضع المسامير المثبتة لموصل مهايئ التيار المتردد.
3. قم بتوجيه كبل مهايئ التيار المتردد من خلال دليل توجيه الكبل.

➡️ إشعار: قبل تشغيل الكمبيوتر، أعد تركيب كافة المسامير وتأكد من عدم وجود مسامير مفكوكة داخل الكمبيوتر. فقد يتسبب ذلك في إتلاف الكمبيوتر.

4. أعد وضع موصل eSATA (انظر إعادة تركيب موصل eSATA).

[رجوع إلى صفحة المحتويات](#)

لوحة النظام

دليل الخدمة Dell™ Studio XPS™ 1340

[إزالة لوحة النظام](#)

[إعادة تركيب لوحة النظام](#)

⚠ تنبيه: قبل أن تبدأ العمل بداخل الكمبيوتر، يرجى قراءة معلومات الأمان الواردة مع جهاز الكمبيوتر. للحصول على معلومات إضافية حول أفضل ممارسات الأمان، انظر الصفحة الرئيسية لمسياسة الالتزام بالفوانين على العنوان www.dell.com/regulatory_compliance.

⬅️ إشعار: لتجنب تفريغ الشحنات الإلكترونية واستاتيكية، قم بتوصيل نفسك بطرف أرضي باستخدام شريط تأريض للمصمم، أو بواسطة لمس سطح معدني غير مطلي من وقت لآخر (مثل اللوحة الخلفية بالكمبيوتر).

⬅️ إشعار: لا يجب إجراء إصلاحات في الكمبيوتر إلا بواسطة فني خدمة معتمد. فالتلف الناتج عن إجراء صيانة غير مصرح بها من شركة Dell لا يغطيه الضمان.

⬅️ إشعار: للمساعدة على منع إتلاف لوحة النظام، قم بفك البطارية الرئيسية (انظر [قبل العمل داخل الكمبيوتر](#)) قبل العمل داخل الكمبيوتر.

تحتوي رقاقة BIOS في لوحة النظام على رقم صيانة أو ما يُعرف بـ "Service Tag"، الذي يكون ظاهرًا أيضًا على علامة الرمز الشريطي الموجودة أسفل الكمبيوتر. تُشتمل مجموعة الاستبدال الخاصة بلوحة النظام على فرص مضغوط يوفر أداة مساعدة لنقل رقم الصيانة إلى لوحة النظام البديلة.

⬅️ إشعار: تعامل مع المكونات والبطاقات من حوافها وتجنب لمس الأسنان ونقاط التلامس.

إزالة لوحة النظام

1. اتبع الإرشادات الواردة في [قبل أن تبدأ](#).

2. قم بإزالة غطاء القاعدة (انظر [إزالة غطاء القاعدة](#)).

3. قم بإزالة البطارية الخلفية المصغرة (انظر [إزالة البطارية الخلفية المصغرة](#)).

4. قم بإزالة محرك القرص الثابت (انظر [إزالة محرك الأقراص الثابتة](#)).

5. قم بإزالة وحدات الذاكرة (انظر [إزالة وحدة \(وحدات\) الذاكرة](#)).

6. قم بإزالة الأغشية الخلفية (انظر [إزالة الأغشية الخلفية](#)).

7. قم بإزالة وحدات المشتت الحرارة للمعالج (انظر [إزالة المشتت الحرارة المركزي وإزالة المشتت الحرارة للمعالج الرسومي/المروحة الحرارية](#)).

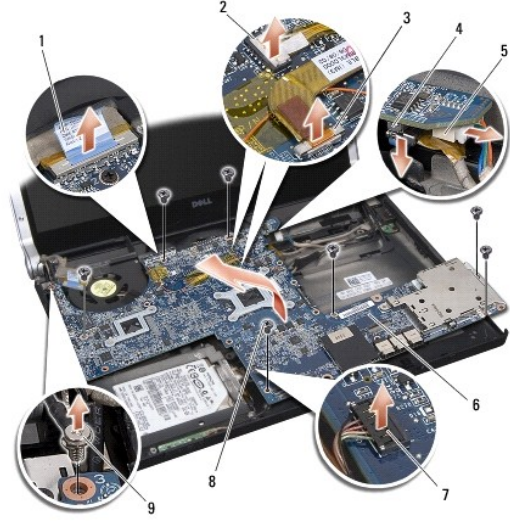
8. قم بإزالة Mini-Cards، في حالة تركيبها (انظر [إزالة بطاقة Mini-Card](#)).

9. قم بإزالة مسند راحة اليد (انظر [إزالة مسند راحة اليد](#)).

01. قم بفك محرك الأقراص الضوئية (انظر [إزالة محرك الأقراص الضوئية](#)).

11. قم بإزالة المسامير السبعة المثبتة للوحة النظام في قاعدة الكمبيوتر.

21. قم بإزالة مسمار التأريض الخاص بكل الشاشة الذي يثبت كبل تأريض الشاشة في لوحة النظام.



1	لمسان سحب كبل الشاشة	2	موصل كبل مصباح الطاقة
3	موصل كبل الكاميرا	4	موصل كبل eSATA
5	موصل كبل مهائى التيار المتردد	6	لوحة النظام
7	موصل كبل لوحة مصباح الحالة	8	المسامير (7)
9	مسمار تأريض كبل الشاشة		

31. افصل كبل الشاشة وكبل مصباح الطاقة وكبل الكاميرا وكبل لوحة مصباح الحالة عن موصل لوحة النظام.
41. ارفع لوحة النظام بزاوية باتجاه جانب الكمبيوتر وافصل كبل eSATA وكبل مهائى التيار المتردد من لوحة النظام.
51. ارفع لوحة النظام خارج قاعدة الكمبيوتر.

إعادة تركيب لوحة النظام

1. ضع لوحة النظام في قاعدة الكمبيوتر بزاوية.
 2. صل كبل eSATA وكبل مهائى التيار المتردد بلوحة النظام وضع لوحة النظام في مكانها.
 3. أعد تركيب المسامير السبعة المثبتة للوحة النظام في قاعدة الكمبيوتر.
 4. صل كبل الشاشة وكبل مصباح الطاقة وكبل الكاميرا وكبل لوحة مصباح الحالة بموصل لوحة النظام.
 5. أعد تركيب مسمار تأريض كبل الشاشة المثبت لكل تأريض الشاشة في لوحة النظام.
 6. أعد تركيب محرك الأقراص الضوئية (انظر [إعادة تركيب محرك الأقراص الضوئية](#)).
 7. أعد تركيب مسند راحة اليد (انظر [إعادة تركيب مسند راحة اليد](#)).
 8. أعد تركيب Mini-Cards، في حالة تركيبها (انظر [إعادة تركيب بطاقة Mini-Card](#)).
 9. ضع لوحات التبريد الحرارية الجديدة في وحدات المشتت الحراري للمعالج.
- ملاحظة: عند إعادة تركيب المعالج أو لوحة النظام، استخدم لوحة التبريد الحرارية المزودة ضمن المجموعة الموجودة في المشتت الحراري للمعالج المركزي والمشتت الحراري للمعالج الرسومي لضمان توفر إمكانية التوصيل الحراري.
01. أعد تركيب وحدات المشتت الحراري للمعالج (انظر [إعادة تركيب المشتت الحراري للمعالج المركزي وإعادة تركيب المشتت الحراري للمعالج الرسومي](#) / المروحة الحرارية).
 11. أعد تركيب الأغطية الخلفية (انظر [إعادة تركيب الأغطية الخلفية](#)).
 21. أعد تركيب وحدات الذاكرة، في حالة توفرها (انظر [إعادة تركيب وحدة \(وحدات\) الذاكرة](#)).

31. أعد تركيب محرك القرص الثابت (انظر [إعادة تركيب محرك الأقراص الثابتة](#)).

41. أعد تركيب البطارية الخلفية المصغرة (انظر [إعادة تركيب البطارية الخلفية المصغرة](#)).

51. أعد تركيب غطاء القاعدة (انظر [إعادة تركيب غطاء القاعدة](#)).

ⓘ إشعار: قبل تشغيل الكمبيوتر، أعد تركيب كافة المسامير وتأكد من عدم وجود مسامير مفكوكة داخل الكمبيوتر. فقد يتسبب ذلك في إتلاف الكمبيوتر.

61. قم بتشغيل الكمبيوتر.

📌 ملاحظة: بعد إعادة تركيب لوحة النظام، أدخل رقم الصيانة في نظام الإدخال والإخراج الأساسي (BIOS) الخاص بلوحة النظام الجديدة.

71. أدخل القرص المضغوط لترقية BIOS المرفق بلوحة النظام الجديد في محرك الأقراص المناسب. اتبع الإرشادات التي تظهر على الشاشة.

[رجوع إلى صفحة المحتويات](#)